

# РОССТАТ

## УПРАВЛЕНИЕ ФЕДЕРАЛЬНОЙ СЛУЖБЫ ГОСУДАРСТВЕННОЙ СТАТИСТИКИ ПО ХАБАРОВСКОМУ КРАЮ, МАГАДАНСКОЙ ОБЛАСТИ, ЕВРЕЙСКОЙ АВТНОМНОЙ ОБЛАСТИ И ЧУКОТСКОМУ АВТНОМНОМУ ОКРУГУ (ХАБАРОВСКСТАТ)

### ПРЕСС-ВЫПУСК

#### Занятость и безработица в Хабаровском крае в 2020 году

(при использовании данных ссылка на Хабаровскстат обязательна)

25.03.2021

г. Хабаровск

Управление Федеральной службы государственной статистики по Хабаровскому краю, Магаданской области, Еврейской автономной области и Чукотскому автономному округу подвело итоги выборочного обследования рабочей силы в Хабаровском крае за 2020 год.

Численность **рабочей силы** в возрасте 15 лет и старше (занятые + безработные) составила **721,3 тыс. человек**, или 55,0% от общей численности населения края.

В численности рабочей силы **692,6 тыс. человек** классифицировались как **занятые** экономической деятельностью и **28,7 тыс. человек** - как **безработные** с применением критериев Международной Организации Труда (МОТ)<sup>1</sup> (т.е. не имели работы или доходного занятия, искали работу и были готовы приступить к ней в обследуемую неделю).

#### Динамика численности рабочей силы

тыс. человек



Численность занятого населения увеличилась по сравнению с 2019 годом на 16,9 тыс. человек (2,5%), численность безработных - на 1,9 тыс. человек (7,1%). Численность лиц, не входящих в состав рабочей силы уменьшилась на 27,2 тыс. человек (7,0%). При этом численность населения в возрасте 15 лет и старше за год уменьшилась на 8,4 тыс. человек (0,8%).

<sup>1</sup> Международная Организация Труда

**Состав занятого населения по месту основной работы и статусу.** Преобладающая часть занятого населения (94,5%) трудится по найму.

В организациях различных форм собственности работают 586,4 тыс. человек (84,7% общей численности занятых) и 71,7 тыс. (10,3% занятых) имели работу по найму у физических лиц; 31,6 тыс. человек (4,6% занятых) в качестве основной или единственной работы занимались предпринимательской деятельностью без образования юридического лица; 2,9 тыс. человек (0,4 %) заняты в собственном домашнем хозяйстве по производству продукции сельского, лесного хозяйства, охоты и рыболовства для продажи или обмена.

В неформальном секторе экономики занято 16,2% от общей численности занятых.

**Уровень занятости по полу и месту проживания в возрасте 15 лет и старше  
в процентах**

	<i>Всего</i>	<i>Из них:</i>			
		<i>мужчины</i>	<i>женщины</i>	<i>городское население</i>	<i>сельское население</i>
<b>2019 год</b>					
I квартал	63,3	69,3	58,0	65,7	51,7
II квартал	62,4	68,7	56,8	63,2	58,3
III квартал	61,9	68,9	55,7	62,9	56,9
IV квартал	60,1	66,6	54,4	62,1	50,8
Год	61,9	68,4	56,3	63,5	54,4
<b>2020 год</b>					
I квартал	64,2	71,8	57,5	64,6	61,9
II квартал	63,7	69,3	58,8	64,9	58,1
III квартал	63,9	69,7	58,8	65,7	55,8
IV квартал	64,1	70,2	58,7	65,5	57,2
Год	64,0	70,3	58,5	65,2	58,3

Численность лиц в возрасте 15 лет и старше, занимающихся производством товаров для собственного использования в 2020 году составила 223,4 тыс. человек, из них 88,8% занимаются производством и/или переработкой для хранения продуктов сельского хозяйства, рыболовства, охоты и собирательства; 7,4 % - заготовкой дров или иных видов топлива; 2,8% - производством бытовых товаров; 9,0% - строительством или крупным ремонтом собственного жилья, сельскохозяйственных построек и т.д. Отработано в месяц в среднем на одного производителя 12,8 часа.

Кроме того 10,9 тыс. человек работали в качестве волонтеров. Отработано в месяц в среднем на одного волонтера 8,3 часа.

**Средний возраст** занятых составил 40,9 лет (у мужчин – 39,8 лет, у женщин – 42,0 лет). Более 61,9% имеют высшее и среднее профессиональное образование. Среди женщин, доля лиц, имеющих высшее или среднее профессиональное образование, составляла 70,8%, среди мужчин – 53,4%.

**Занятость по полу и месту проживания.** Среди занятых по методологии МОТ, доля женщин составила 48,6%, доля городских жителей – 84,2%.

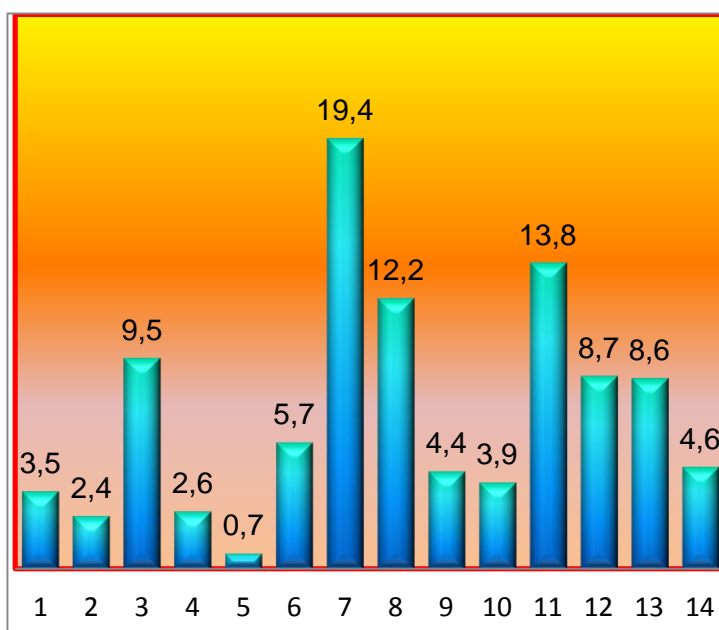
**Уровень занятости населения в возрасте 15 лет и старше  
по Российской Федерации и регионам Дальневосточного Федерального округа  
процентов**



Доля высококвалифицированных работников в общей численности квалифицированных работников составила в 2020 году 34,7%.

Численность занятого населения в возрасте от 25 до 65 лет, прошедшего повышение квалификации и (или) профессиональную подготовку в течение последних 12 месяцев составила 175,9 тыс. человек (27,9% от численности занятых в возрасте от 25 до 65 лет).

**Структура занятого населения в возрасте 15 лет и старше  
по видам экономической деятельности  
в процентах**



- 1- сельское хозяйство, охота, рыболовство
- 2- добыча полезных ископаемых
- 3- обрабатывающие производства
- 4- обеспечение электрической энергией, газом и паром
- 5- водоснабжение, водоотведение, организация сбора и утилизация отходов
- 6- строительство
- 7- торговля оптовая и розничная, ремонт автотранспортных средств
- 8- транспортировка и хранение, деятельность в области информации и связи
- 9- деятельность финансовая и страховая, по операциям с недвижимым имуществом
- 10- деятельность профессиональная и техническая
- 11- государственное управление
- 12- образование
- 13- деятельность в области здравоохранения и социальных услуг

**Общая численность безработных**, классифицируемых в соответствии с критериями МОТ, в 1,8 раза превышает численность безработных, зарегистрированных в государственных учреждениях службы занятости населения. В конце декабря 2020 года в государственных учреждениях службы занятости населения было зарегистрировано в качестве безработных 16,2 тыс. человек, что в 2,8 раза больше, чем в декабре 2019 года.

**Безработица по полу и месту проживания.** Среди безработных, по методологии МОТ, доля женщин составила 37,6%, доля городских жителей – 75,6%.

В 2020 году превышение уровня безработицы сельского населения над городским населением составляло 1,7 раза.

**Уровень безработицы по полу и месту проживания**  
в процентах

	Всего	Из них:			
		мужчины	женщины	городское население	сельское население
<b>2019 год</b>					
I квартал	3,7	4,2	3,2	3,0	8,0
II квартал	3,4	3,9	3,0	2,9	6,1
III квартал	3,6	3,5	3,7	3,6	3,4
IV квартал	4,5	3,5	5,5	4,3	5,6
Год	3,8	3,8	3,8	3,5	5,8
<b>2020 год</b>					
I квартал	3,0	2,6	3,4	3,0	2,6
II квартал	4,1	5,2	2,9	4,0	4,8
III квартал	4,3	5,6	2,9	3,2	10,0
IV квартал	4,6	5,8	3,2	4,1	6,9
Год	4,0	4,8	3,1	3,6	6,1

**Возрастной состав безработных.** Средний возраст безработных составил 35,6 лет. Молодежь в возрасте 20-24 лет составляет среди безработных 20,9%. Уровень безработицы в этой возрастной группе составил 13,3% и превысил уровень по краю в 3,3 раза.

Доля безработных, имеющих высшее и среднее профессиональное образование, составила 34,3%.

**Продолжительность поиска работы.** Среди безработных 37,7% составляют лица, срок пребывания которых в состоянии поиска работы (безработицы) не превышает 3-х месяцев. Один год и более ищут работу 18,4% безработных (застойная безработица). По сравнению с 2019 годом доля застойной безработицы уменьшилась в 1,5 раза.

**Средняя продолжительность** поиска работы безработными составила 6,3 месяца (в 2019 году – 7,1 месяца).

По данным проведенного обследования, в 2020 году 27,2% безработных использовали в качестве способа поиска работы обращение в органы службы занятости населения; 57,8% безработных - обращение к друзьям, родственникам и знакомым; 46,6 – обращение в СМИ, Интернет; 26,3 - непосредственное обращение к работодателю.

**Наличие опыта работы.** В численности безработных 5,8 тыс. человек (20,2%) составляют лица, не имеющие опыта трудовой деятельности. По сравнению с 2019 годом, доля безработных, не имеющих опыта работы, увеличилась на 22,4 %.

**Уровень безработицы в возрасте 15 лет и старше по Российской Федерации и регионам Дальневосточного Федерального округа процентов**



В 2020 году среди безработных доля лиц, оставивших прежнее место работы в связи с высвобождением или сокращением численности работников, ликвидацией организации или собственного дела, составила 20,9%, а доля лиц, оставивших прежнее место работы в связи с увольнением по собственному желанию – 34,0% (в 2019 году - соответственно 9,2% и 33,1%).

**Безработные в возрасте 15 лет и старше и совокупный показатель уровня безработицы тыс. человек**

	Безработные	Потенциальная рабочая сила	в том числе			Кроме того лица, желающие работать, но не ищущие работу, и не готовые приступить к работе	Уровень безработицы, всего, в %	Совокупный показатель уровня безработицы и потенциальной рабочей силы, в %
			ищут работу, но не готовы приступить к работе	не ищут работу, но готовы приступить к работе	из них отчаявшиеся найти работу			
<b>2019 год</b>								
I квартал	26,8	17,6	0,3	17,3	5,9	14,8	3,7	6,0
II квартал	24,2	18,0	1,4	16,7	9,8	15,4	3,4	5,8
III квартал	25,2	18,5	-	18,5	9,2	26,0	3,6	6,1
IV квартал	30,9	26,1	0,7	25,4	15,4	13,4	4,5	8,0
Год	26,8	20,1	0,6	19,5	10,1	17,4	3,8	6,5

	Безработные	Потенциальная рабочая сила	в том числе			Кроме того лица, желающие работать, но не ищущие работу, и не готовые приступить к работе	Уровень безработицы, всего, в %	Совокупный показатель уровня безработицы и потенциальной рабочей силы, в %
			ищут работу, но не готовы приступить к работе	не ищут работу, но готовы приступить к работе	из них отчаявшиеся найти работу			
<b>2020 год</b>								
I квартал	21,2	10,6	-	10,6	6,6	15,8	3,0	4,4
II квартал	29,7	9,9	-	9,9	2,3	10,2	4,1	5,4
III квартал	31,0	14,2	0,2	14,1	4,7	27,1	4,3	6,1
IV квартал	33,1	9,0	-	9,0	3,5	17,3	4,6	5,7
Год	28,7	10,9	0,0	10,9	4,3	17,6	4,0	5,4

Среди безработных, имеющих опыт работы 28,4% - это работники организаций оптовой и розничной торговли; 9,6% - строительства; 6,6% - деятельности гостиниц и предприятий общественного питания; 6,1% - сельского, лесного хозяйства, охоты, рыболовства и рыбоводства, 5,7- добычи полезных ископаемых.

По занятиям наиболее многочисленную группу безработных, имеющих опыт работы (28,1%) составляют неквалифицированные работники; 15,6% - работники сферы обслуживания и торговли, охраны граждан и собственности. На долю специалистов высшего и среднего уровня квалификации приходится 21,6%, квалифицированных рабочих промышленности, строительства, транспорта и рабочих родственных занятий – 15,6%, неквалифицированных рабочих 17,4%.